



Fot. Nr 1. Spękania i ubytki w lokalu na I piętrze, widoczna trzcina. Zarysowania pod stropem i w narożach na ścianie.



Fot. Nr 2. Pęknięcie ściany

**w lokalu
na I piętrze.**



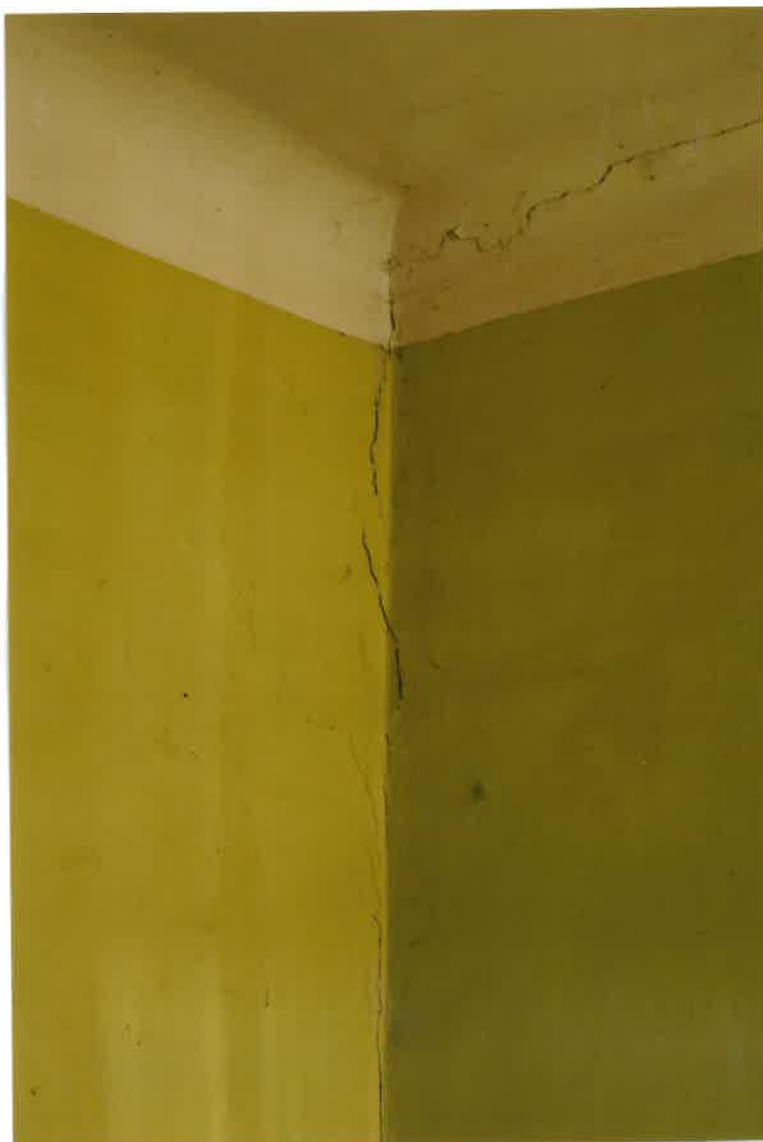
Fot. Nr 3. Pęknięcia tynku w miejscu styku stropu ze ścianą w lokalu na I piętrze.



Fot. Nr 4. Pęknięcie ściany w narożniku w lokalu na I piętrze.



Fot. Nr 5. Pęknięcia na stropie wzdłuż belek w lokalu nr 14 na II piętrze.



Fot. Nr 6. Pęknięcie ściany w narożniku i pod stropem w lokalu na I piętrze.



Fot. Nr 7. Pęknięcia pod stropem w lokalu nr 4/5 na parterze.



Fot. Nr 8. Pęknięcia ściany w narożniku w lokalu nr 14 na II piętrze.



Fot. Nr 9. Pęknięcia na stropie w lokalu nr 4/5 na parterze.



Fot. Nr 10. Pęknięcia ściany na klatce schodowej.



Fot. Nr 11. Pęknięcia na stropie w lokalu nr 4/5 na parterze pomieszczenie przy prześwicie budynku.



Fot. Nr 12. Pęknięcie ściany w lokalu nr 4/5 na parterze pomieszczenie przy prześwicie budynku.



Fot. Nr 13. Pęknięcia na stropie wzdłuż belki stropowej i na styku ściany ze stropem w lokalu nr 4/5 na parterze pomieszczenie przy prześwicie budynku.



Fot. Nr 14. Pęknięcie ściany w lokalu nr 4/5 na parterze pomieszczenie przy prześwicie budynku.



Fot. Nr 15. Pęknięcia na stropie i na ścianie w lokalu nr 4/5 na parterze pomieszczenie przy prześwicie budynku.



Fot. Nr 16. Pęknięcia na styku stropu ze ścianą w lokalu nr 4/5 na parterze pomieszczenie przy prześwicie budynku.



Fot. Nr 17. Pęknięcia na stropie wzdłuż belki stropowej i w miejscu styku ściany ze stropem w lokalu nr 4/5 na parterze.



Fot. Nr 18. Pęknięcie ściany w lokalu nr 4/5 na parterze.



Fot. Nr 19. Pęknięcia na stropie i ścianie w lokalu nr 4/5 na parterze.



Fot. Nr 20. Pęknięcie ściany na klatce schodowej.



Fot. Nr 21. Pęknięcia na stropie i ścianie na klatce schodowej na parterze.



Fot. Nr 22. Pęknięcie ściany i stropu na klatce schodowej.



Fot. Nr 23. Pęknięcia na stropie i ścianie na klatce schodowej.



Fot. Nr 24. Pęknięcie ściany na styku ze stropem na klatce schodowej.



Fot. Nr 25. Pęknięcia ścian pod stropem na klatce schodowej.



Fot. Nr 26. Pęknięcie ściany i stropu na klatce schodowej.



Fot. Nr 27. Pęknięcia stropu na klatce schodowej na styku ze ścianą.



Fot. Nr 28. Pęknięcia na styku stropu ze ścianą w lokalu nr 9 na I piętrze.



Fot. Nr 29. Pęknięcia stropu łączące się z pęknięciem ściany w lokalu nr 9 na I piętrze.



Fot. Nr 30. Pęknięcia na styku stropu ze ścianą w lokalu nr 9 na I piętrze.



Fot. Nr 31. Pęknięcia w miejscu styku stropu i ściany w lokalu nr 9 na I piętrze.



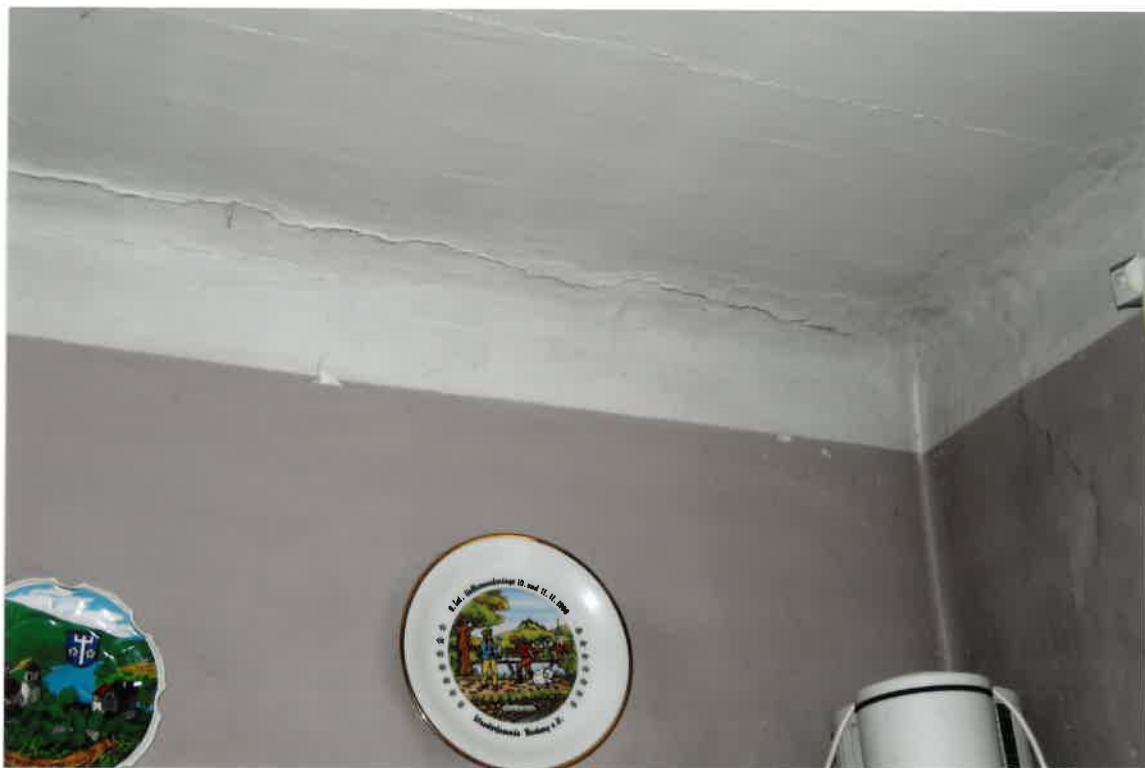
Fot. Nr 32. Pęknięcie ściany lokalu nr 9 na I piętrze.



Fot. Nr 33. Pęknięcia w miejscu styku stropu i ściany w lokalu nr 9 na I piętrze.



Fot. Nr 34. Pęknięcia na styku stropu ze ścianą w lokalu nr 9 na I piętrze.



Fot. Nr 35. Pęknięcia w miejscu styku stropu i ściany i wzdłuż belki stropowej w lokalu nr 9 na I piętrze.



Fot. Nr 36. Ślady przemarzania ściany zewnętrznej w lokalu nr 12/13 na II piętrze.



Fot. Nr 37. Pęknięcia na ścianie i stropie na klatce schodowej na II piętrze.



Fot. Nr 38. Pęknięcia ścian i stropu z ubytkami tynku w lokalu nr 16 na II piętrze.



Fot. Nr 39. Pęknięcia na ścianie w narożniku pokoju w lokalu nr 16 na II piętrze.



Fot. Nr 40. Pęknięcia ścian na styku ze stropem oraz pęknięcia na stropie w lokalu nr 16 na II piętrze.



Fot. Nr 41. Pęknięcia na ścianie w narożniku pokoju w lokalu nr 16 na II piętrze.



Fot. Nr 42. Pęknięcie na styku ściany ze stropem oraz pęknięcia na stropie i ubytki tynku w lokalu nr 16 na II piętrze. Widoczne ślady przemarzani ściany zewnętrznej.



Fot. Nr 43. Pęknięcia w miejscu styku stropu i ściany oraz ubytki tynku w lokalu nr 16 na II piętrze.



Fot. Nr 44. Pęknięcia na ścianie i na stropie w narożniku pokoju w lokalu nr 16 na II piętrze.



Fot. Nr 45. Pęknięcie w miejscu styku stropu i ściany zewnętrznej przechodzące na ścianę w lokalu nr 16 położonym na II piętrze nad prześwitem.



Fot. Nr 46. Pęknięcia na ścianie w narożniku na poddaszu.



Fot. Nr 47. Drewniana więźba dachowa na skutek zalania jest porażona grzybem domowym przy kominie.



Fot. Nr 48. Widoczne ślady zacieków na deskowaniu spowodowane nieszczelnością pokrycia dachowego.



Fot. Nr 49. Widok elewacji od podwórka z widocznym pęknięciem pionowym między oknami i ubytkiem zaprawy w spoinach pomiędzy ceglami, brak tynku na elewacji.



Fot. Nr 50. Widok elewacji od ulicy z widocznym pęknięciem pionowym między oknami i ubytkiem zaprawy w spoinach pomiędzy ceglami, ubytki tynku na elewacji.



Fot. Nr 51. Widok elewacji od ulicy z widocznym pęknięciem poziomym nad oknem i ubytkiem zaprawy w spoinach pomiędzy ceglami, ubytki tynku na elewacji.



Fot. Nr 52. Widok elewacji od ulicy z widocznym pęknięciem pionowym nad ścianą prześwitu z ubytkiem zaprawy w spoinach pomiędzy ceglami, widoczne ubytki tynku na elewacji.



Fot. Nr 53. Widok elewacji od ulicy z widocznym pęknięciem pionowym i szczeliną w ścianie z ubytkiem zaprawy w spoinach pomiędzy ceglami, widoczne ubytki tynku na elewacji.



Fot. Nr 54. Widok elewacji od ^{ulicy} podwórka z widocznymi pęknięciami pionowymi i szczeliną w ścianie z ubytkiem zaprawy w spoinach pomiędzy ceglami, widoczne ubytki tynku na elewacji.