



Warszawa, 11 sierpnia 2017 r.

PRO.DGR.669.6683.2017.240446.17.MSu.MS

**Towarzystwo Budownictwa Społecznego
Warszawa Północ Sp. z o. o.
ul. gen. T. Pełczyńskiego 30
01-471 Warszawa**

WARUNKI TECHNICZNE PRZYŁĄCZENIA do sieci wodociągowej i kanalizacyjnej

Dotyczy zaopatrzenia w wodę oraz odprowadzenia ścieków bytowych i wód opadowych z **projektowanej zabudowy mieszkalnej wielorodzinnej z usługami** zlokalizowanej przy **ul. Radzymińskiej na dz. nr ew. 117/2, 120/1 z obrębu 4-10-06** w dzielnicy Targówek w Warszawie.

Odpowiadając na pismo z dnia 26.07.2017 r. (pismo wpłynęło do Spółki w dniu 27.07.2017 r.), Miejskie Przedsiębiorstwo Wodociągów i Kanalizacji w m.st. Warszawie S.A. uprzejmie informuje odnośnie przyłączenia do:

1. Sieci wodociągowej

- a. Zaopatrzenie w wodę ww. inwestycji w ilości 3,1 dm³/s na cele socjalno - bytowe oraz w ilości 5,0 dm³/s na cele przeciwpożarowe (do wewnętrznego gaszenia) będzie możliwe z istniejących przewodów wodociągowych: DN 150 w ul. Radzymińskiej, DN 100 w ul. Handlowej, DN 150 w ul. Remiszewskiej lub DN 100 w ul. Święciańskiej po zaprojektowaniu i wybudowaniu przyłączy wodociągowych do zabudowy.
- b. Dostawa wody na cele przeciwpożarowe (do zewnętrznego gaszenia) będzie możliwa w łącznej ilości 20 dm³/s z hydrantów na ww. przewodach wodociągowych.

2. Sieci kanalizacyjnej

- a. Odprowadzenie ścieków bytowych i w ograniczonej ilości wód opadowych z ww. zabudowy będzie możliwe do istniejącego kanału ogólnospławnego Ø 1,60/1,20 m w ul. Radzymińskiej lub do istniejącego kanału ogólnospławnego Ø 0,30 m w ul. Święciańskiej po zaprojektowaniu, wybudowaniu i włączeniu do eksploatacji odcinka sieci kanalizacyjnej w liniach rozgraniczających ulicy oraz przyłącza kanalizacyjnego do budynku.
- b. Maksymalna ilość wód opadowych odprowadzana z przedmiotowej inwestycji do miejskiej sieci kanalizacyjnej nie może przekroczyć wartości 17,0 dm³/s, w tym maksymalnie 5,0 dm³/s do ww. kanału ogólnospławnego Ø 0,30 m w ul. Święciańskiej. Większe ilości wód opadowych należy gromadzić w zbiorniku retencyjnym zaopatrzonym w urządzenie ograniczające przepływ i odprowadzać w okresie pogody bezdeszczowej. Dopuszczamy także inne sposoby zagospodarowania nadmiaru wód opadowych.

3. Informacje inwestycyjne

- a. MPWiK w m.st. Warszawie S.A. planuje w IV kwartale 2017 r. przebudowę metodą krakingu statecznego przewodu wodociągowego w ul. Handlowej na odcinku od ZL 2858 w rejonie ul. Pratułińskiej do ZL 3639 w rejonie ul. Radzywińskiej.
- b. Ze względu na złożoność procesu inwestycyjnego ww. termin realizacji może ulec zmianie.
- c. MPWiK w m. st. Warszawie S.A. nie przewiduje budowy odcinka przewodu kanalizacyjnego w swoich planach inwestycyjnych.
- d. Informujemy, że istnieje możliwość realizowania ww. odcinka sieci kanalizacyjnej na własny koszt po zaakceptowaniu „Porozumienia dotyczącego budowy urządzenia kanalizacyjnego stanowiącego odcinek przewodu kanalizacyjnego, łączącego wewnętrzną instalację kanalizacyjną bądź przyłącze kanalizacyjne, położone na nieruchomości Inwestora, z istniejącą siecią kanalizacyjną wchodzącą w skład Miejskiego Przedsiębiorstwa Wodociągów i Kanalizacji w m. st. Warszawie S.A., w części leżącej poza granicą nieruchomości gruntowej Inwestora” (dostępnego na stronie internetowej MPWiK S.A.).
- e. Po podjęciu decyzji o budowie ww. sieci na własny koszt powyższe porozumienie jednostronnie podpisane należy dostarczyć do Spółki wraz z dokumentacją projektową.

4. Warunki dodatkowe

- a. Na zaopatrzenie w wodę oraz odprowadzenie ścieków bytowych i wód opadowych należy opracować dokumentację techniczną zgodnie z obowiązującymi przepisami oraz „Wytycznymi do opracowywania dokumentacji technicznych oraz budowy przewodów i przyłączy wodociągowych i kanalizacyjnych oraz przepompowni kanalizacyjnych” (dostępnymi na stronie internetowej www.mpwik.com.pl) i w oparciu o załączone dane.
- b. Dokumentację techniczną należy uzgodnić w MPWiK w m. st. Warszawie S.A.
- c. Do dokumentacji należy dołączyć dokumenty stwierdzające stan własności terenu, na którym zlokalizowana będzie projektowana zabudowa i projektowane uzbrojenie.
- d. MPWiK w m. st. Warszawie S.A. zapewnia ciśnienie w miejskiej sieci wodociągowej w wysokości 0,25 MPa.
- e. Trasę projektowanego odcinka sieci należy uzgodnić na naradzie koordynacyjnej w Biurze Geodezji i Katastru Urzędu m. st. Warszawy.
- f. Przy projektowaniu włączeń do istniejącej kanalizacji należy dążyć do wykorzystania istniejącego na niej uzbrojenia.
- g. Rozstaw uzbrojenia na przewodzie wodociągowym i sieci kanalizacyjnej należy sprawdzić w terenie.
- h. Ze względu na brak szczegółowej dokumentacji powykonawczej sieci wodociągowej przy projektowaniu przyłączy wodociągowych dla zabudowy należy oprzeć się na inwentaryzacji geodezyjnej oraz pomiarach własnych w terenie.

Załącznik:

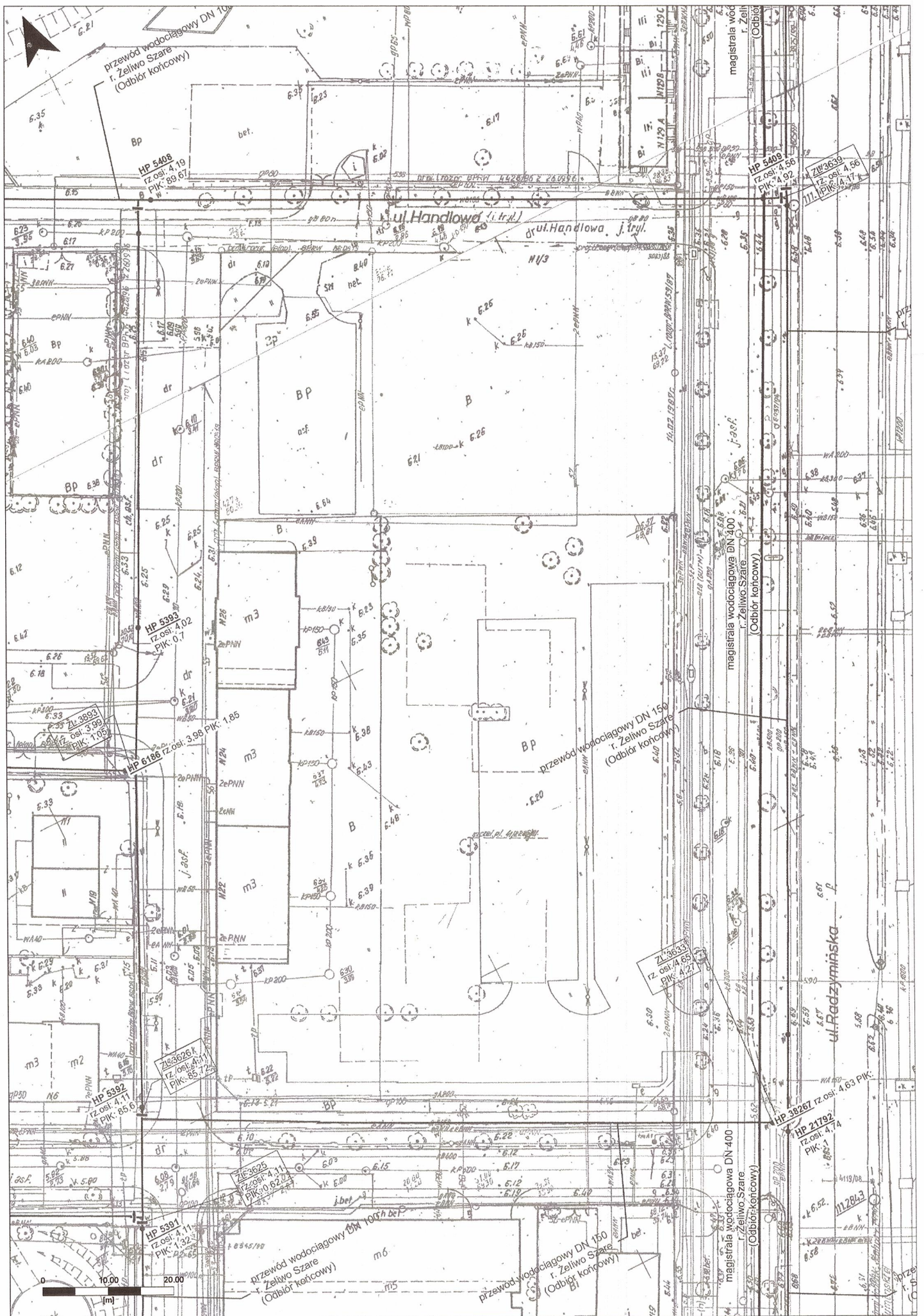
1. Dane techniczne wodociągowe
2. Dane techniczne kanalizacyjne

Do wiadomości:

1. Archiwum II (4957)

ZASTĘPCA KIEROWNI
DZIAŁU GIS I ROZWOJU SIĘCI

Grzegorz Piechota



Dane techniczne wodociągowe
Załącznik do pisma znak:
PRO.DGR.669.6683.2017.240446.17.MSu.MS

SPECIALISTA
Michał Surmacki

przewód wodociagowy DN 100
r. Żelazo Szare
(Odbiór końcowy)

HP 5408
Iz. osi: 4.19
PIK: 89.67

HP 5409
Iz. osi: 4.56
PIK: 4.92

ZL 3639
Iz. osi: 4.56
PIK: 4.17

ul. Handlowa (j. tryl.)

dr. Handlowa, j. tryl.

przewód wodociagowy DN 150
r. Żelazo Szare
(Odbiór końcowy)

magistrala wodociagowa DN 400
r. Żelazo Szare
(Odbiór końcowy)

HP 5393
Iz. osi: 4.02
PIK: 0.7

ZL 3893
Iz. osi: 3.99
PIK: 1.05

HP 6186 Iz. osi: 3.98 PIK: 1.85

ZL 3626
Iz. osi: 4.11
PIK: 85.72

HP 5392
Iz. osi: 4.11
PIK: 85.6

HP 38267
Iz. osi: 4.63
PIK: 1

HP 21792
Iz. osi: 4.14
PIK: 1

HP 5391
Iz. osi: 4.11
PIK: 1.32

przewód wodociagowy DN 100
r. Żelazo Szare
(Odbiór końcowy)

przewód wodociagowy DN 150
r. Żelazo Szare
(Odbiór końcowy)

magistrala wodociagowa DN 400
r. Żelazo Szare
(Odbiór końcowy)

ul. Radzymińska

0 10.02 20.04 [m]

Dane techniczne kanalizacji - dokumentacja powykonawcza
Załącznik nr 2/3 do pisma:
PRO.DGR.669.6683.2017.240446.17.MSu.MS

SPECIALISTA
[Signature]
Magdalena Sot

UL. REMIZEWSKA

UL. HANDLOWA

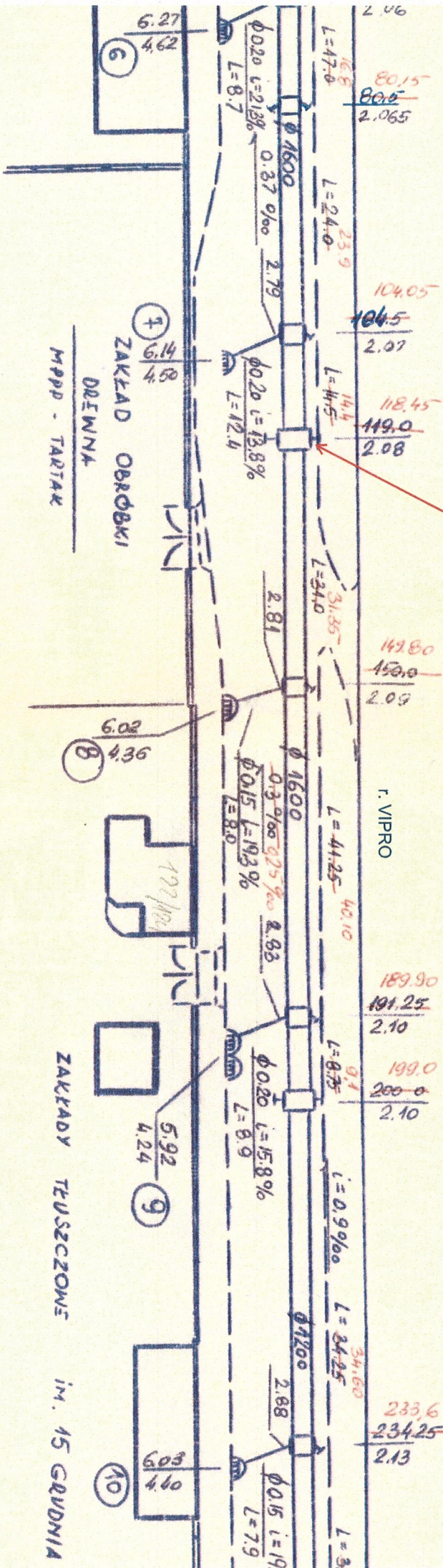
S1

r. VIPRO

ZAKŁAD OBRÓBK
DREWNA
MPP - TARTAK

ZAKŁADY TRUSZCZOWE

IM. 15 GRUDNIA

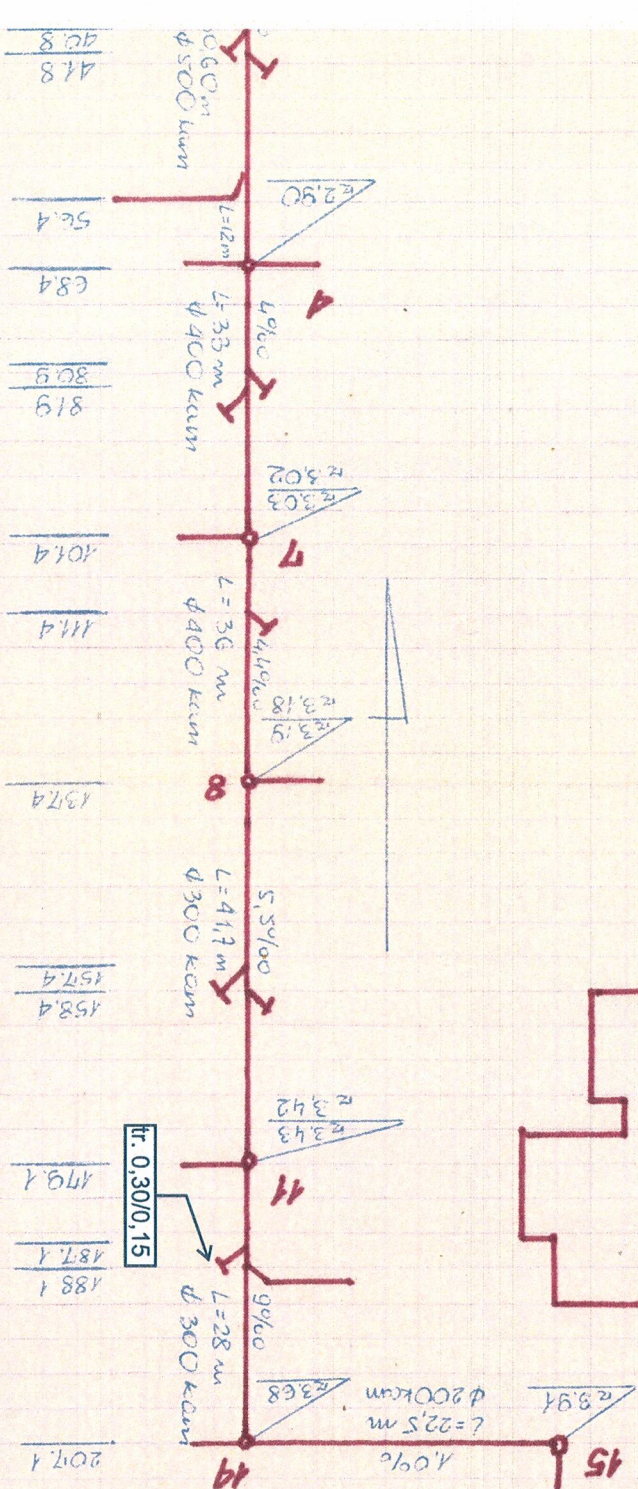
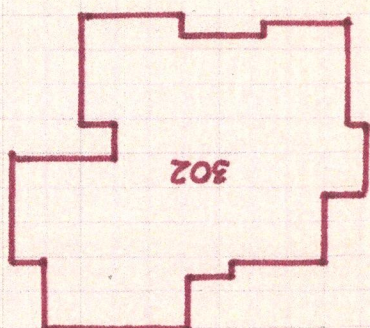


ul. Remiszewska

ul. Kupieńska

ul. Handlowa

229,6



UL. ŚWIECIAŃSKA

Dane techniczne kanalizacyjne - dokumentacja powykonawcza
Załącznik nr 3/3 do pisma:
PRO.DGR.669.6683.2017.240446.17.MSu.MS

SPECJALISTA
Magdalena Sot

kanal ogólnospławny
szczegóły wg zał. nr 3

kanal melioracyjny
brak danych

kanal ogólnospławny
szczegóły wg zał. nr 2

Dane techniczne kanalizacyjne
Załącznik nr 1/3 do pisma:
PRO.DGR.669.6683.2017.240446.17.MSu.MS

SPECIALISTA
Magdalena Sot

